

# Kapacitetsanalysen 2025

DAGTILBUDSOMRÅDET



# Indholdsfortegnelse

1. Indledning.....	2
2. Resumé .....	2
3. Dagtilbudsområdet i Norddjurs Kommune .....	3
3.1 Dagtilbudsområdets organisering .....	3
3.2 Regler for anvisning af dagtilbudspladser .....	4
3.3 Pasning af egne børn .....	4
4. Datagrundlag .....	5
4.1 Pasningsgrad.....	5
4.2 Afvigelse i antal indmeldte børn .....	7
5. Børneby Midt .....	8
5.1 Beskrivelse af området.....	8
5.2 Forventninger til pasningsbehov og kapacitet.....	9
5.3 Opsummering for Børneby Midt.....	11
6. Børneby Nord.....	12
6.1 Beskrivelse af området.....	12
6.2 Forventninger til pasningsbehov 2024.....	13
6.3 Opsummering for Børneby Nord .....	14
7. Område Auning .....	15
7.1 Beskrivelse af området.....	15
7.2 Forventninger til pasningsbehov 2025 .....	16
7.3 Opsummering for Område Auning.....	18
8. Område Grenaa .....	19
8.1 Beskrivelse af området.....	19
8.2 Forventninger til pasningsbehov .....	20
8.3 Opsummering for Område Grenaa.....	21

# 1. Indledning

Formålet med kapacitetsanalysen er at belyse, hvordan kommunens kapacitet af dagtilbudspladser stemmer overens med det forventede behov de kommende år og dermed identificere behovet for kapacitetstilpasninger i Norddjurs Kommune.

Kapacitetsanalysen skal dermed danne grundlag for en drøftelse af, om der på nuværende tidspunkt kan forventes at være tilstrækkelige dagtilbudspladser de kommende år og herfra mulige løsninger.

Analysen er bygget op på følgende måde; først gives der et overblik over dagtilbuddets organisering, regler for anvisning af pladser og en status på hjemmepasning med tilskud, samt datagrundlaget for analysen. Herefter er selve analysen bygget op om hver af de fire dagtilbudsområder. For hvert område skitseres:

- Forventningerne til om de forventede pasningsbehov i 2025 kan rummes inden for den nuværende kapacitet
- Forventninger til om det forventede pasningsbehov de kommende 10 år kan rummes inden for den nuværende kapacitet
- I de tilfælde, hvor det forventes kapacitetsudfordringer, skitseres muligheder for at udvide antallet af dagtilbudspladser.

## 2. Resumé

Overordnet viser kapacitetsanalysen, at de seneste års stigning i børnetal nu er afløst af en mere stabil eller faldende udvikling, som i vid udstrækning kan rummes inden for den nuværende kapacitet.

Kapacitetsanalysen indikerer, at der er lokale forskelle mellem og inden for dagtilbudsområderne. I Børneby Midt forventes et stigende børnetal i og omkring Glesborg frem mod 2034, som kan udfordre den lokale kapacitet i Glesborg. I Børneby Nord ser kapaciteten ud til at være tilstrækkelig - især for de 3-5-årige, hvor behovet forventes at falde under kapacitetsniveauet efter 2027. I Område Auning er der udfordringer med at imødekomme behovet for 0-2-årige primært på grund af rekrutteringsudfordringer i dagplejen. I Område Grenaa forventes kapaciteten at være tilstrækkelig til at dække behovet de kommende år - særligt for de 3-5-årige, hvor antallet ifølge befolkningsprognosen falder efter 2026.

## 3. Dagtilbudsområdet i Norddjurs Kommune

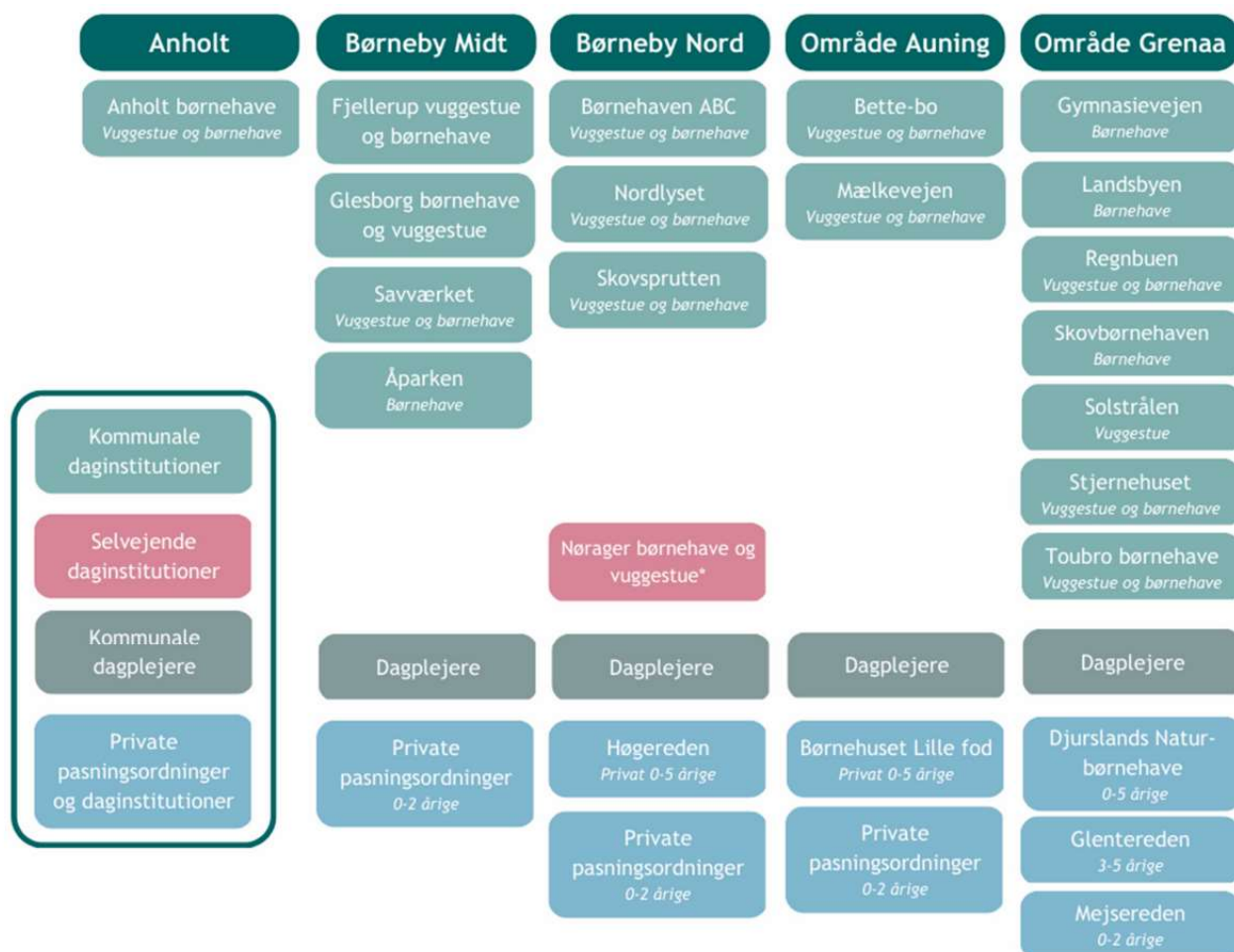
### 3.1 Dagtilbudsområdets organisering

I Norddjurs kommune tilbydes børn i alderen 0-2 år plads i enten dagpleje eller vuggestue, mens børn i alderen 3-5 år tilbydes en børnehaveplads.

Kommunale daginstitutioner og dagplejere er opdelt i fem områder inkl. Anholt. Derudover er der private pasningsordninger for børn i alderen 0-2 år samt private vuggestuer og børnehaver placeret i Norddjurs Kommune.

I figur 3.1 skitseres en oversigt over dagtilbud placeret på de fem områder. I den videre analyse indgår Anholt ikke.

**Figur 3.1: Oversigt over dagtilbudsområdets organisering i Norddjurs Kommune**



\* Nørager Børnehave og vuggestue er en selvejende institution, hvilket betyder, at Norddjurs Kommune har indgået en driftsoverenskomst med institutionen. Ledelsen er ansat af bestyrelsen og referer ikke til Skole- og Dagtilbudschefen.

## 3.2 Regler for anvisning af dagtilbudspladser

Kommunen skal tilbyde en plads senest 3 måneder efter forældrenes anmodning herom. Forældrene har pasningsgaranti fra barnet er 30 uger gammel jf. Dagtilbudsloven § 23, stk. 3. Derudover er det politisk besluttet i Norddjurs Kommune, at pladsen stilles til rådighed inden for 11 kilometer, og at barnet har ret til optagelse i et dagtilbud i det område, som barnet tilhører.

Forældre kan frit vælge mellem et kommunalt og et privat dagtilbud, men kommunen har ikke anvisningsret til private dagtilbud, da private dagtilbud selv administrer ventelister og udnyttelsen af deres kapacitet. Derimod betragtes selvejende institutioner værende på lige fod med de øvrige kommunale institutioner i forhold til anvisning af dagtilbudspladser.

## 3.3 Pasning af egne børn

Kommunalbestyrelsen besluttede på deres møde den 24. maj 2022, at Norddjurs Kommune tilbyder tilskud til hjemmepasning af eget barn pr. 1. januar 2023. Tilskuddet blev fastsat til at udgøre 85 % af nettoudgiften for en dagtilbudsplads. Der kan modtages tilskud fra barnet er 24 uger gammel og i maksimum 1 år pr. barn.

Denne mulighed for tilskud til hjemmepasning kan have indvirkning på det fremtidige behov for dagtilbudspladser i Norddjurs Kommune. I tabel 3.3 fremgår en opgørelse over antallet af børn, som på nuværende tidspunkt har søgt om tilskuddet.

**Tabel 3.3: Antallet af børn indmeldt til hjemmepasning med tilskud fordelt på alder**

	Jan	Feb	Mar	Apr	Maj	Jun	Jul	Aug	Sep	Okt	Nov	Dec
<b>0-2-årige</b>	25	25	23	17	19	22	21	17	16	14	11	10
<b>3-5-årige</b>	4	4	3	2	2	2	2	2	1	1	0	0
<b>I alt</b>	29	29	26	19	21	24	23	19	17	15	11	10

Note: Opgjort pr. 7. april 2025

I tabel 3.3.1 fremgår det, hvor stor en andel af børn fra 0-2 år, der hjemmepasses med tilskud, udgør i forhold til antallet af aldersvarende børn indskrevet i dagtilbud fordelt på områderne. Af tabellen fremgår det, at andelen af børn der hjemmepasses, udgør mellem 1-6 % af det samlede antal børn i 0-2-års-alderen i hver af områderne.

**Tabel 3.3.1: Andel hjemmepasninger i forhold til indskrivninger i dagtilbud 2025**

	Børneby Midt	Børneby Nord	Område Grenaa	Område Auning
<b>Andel</b>	6 %	3 %	3 %	1 %

Note: Baseret på antal indmeldte hjemmepasninger med tilskud pr. 7. april 2025 samt antal indmeldte i dagtilbud i hvert område. Andelen angiver den gennemsnitlige andel for 2025.

I tabel 3.3.2 fremgår en fordeling af de indmeldte hjemmepasninger med tilskud i 2025 i forhold til, hvilken pasningsmulighed børnene var tilmeldt inden, at de blev tilmeldt hjemmepasning. Tabellen viser, at størstedelen af børnene, der hjemmepasses, kommer fra barsel. Mens 17 % af de tilmeldte børn der hjemmepasses, tidligere har været indskrevet i dagtilbud.

**Tabel 3.3.2: Anvendt pasning før hjemmepasning med tilskud**

	Passet hjemmet	Pasning i dagtilbud	Fra barsel
<b>Andel</b>	13 %	17 %	70 %

**Note:** Baseret på antal indmeldte hjemmepasninger i løbet af 2025.

## 4. Datagrundlag

For hvert dagtilbudsområde analyseres to dele:

- Forholdet mellem det forventede pasningsbehov i 2025 og den nuværende kapacitet
- Forholdet mellem det forventede pasningsbehov i 2025-2034 og den nuværende kapacitet

Det forventede pasningsbehov i 2025 beror på allerede indmeldte børn i kommunale og private dagtilbud samt forventninger til indskrivninger i 2025, mens det forventede pasningsbehov fra 2025-2034 beror på befolkningsprognosen 2025-2034.

Befolkningsprognosen for 2025-2034 bygger på udviklingen i befolkningstallet i 2021, 2022, 2023 og 2024 samt kommunens boligbyggeprogram. Befolkningsprognosen er hæftet med betydelig usikkerhed, da der har været store udsving i disse år. Af særlig betydning for denne analyse er, at der er i 2021, var væsentligt flere fødsler end normalt, og at der har været en tilflytning af personer fra Ukraine i 2022 - i befolkningsprognosen er der ikke indlagt antagelser om, at ukrainere rejser tilbage. I 2024 var der det laveste antal fødsler i Norddjurs Kommune.

I kapacitetsanalysen anvendes befolkningsprognosen til at give et estimat for udviklingen i antallet af børn i alderen 0-5 år bosat i Norddjurs Kommune fordelt på dagtilbudsområderne (skoledistrikterne). Prognoserne viser forventningerne til antallet af børn i en given aldersgruppe pr. 1. januar i et givet år.

Befolkningsprognosen er ikke et udtryk for, hvor mange børn, der vil anvende en dagtilbudsplads i de kommunale dagtilbud, da tallene også indeholder nyfødte, børn der passes i andre kommuner, børn der passes hjemme samt børn, der passes i private ordninger eller institutioner.

### 4.1 Pasningsgrad

Til at give en indikator for, hvor stor en andel af børnene i befolkningsprognosernes fremskrivninger, der kan forventes at ville efterspørge en dagtilbudsplads i Norddjurs Kommune, udregnes en pasningsgrad.

Pasningsgraden angiver, hvor stor en andel af de indmeldte børn pr. januar 2025 i både kommunale og private dagtilbud udgjorde af det forventede befolkningstal pr. januar 2025. Der udregnes en pasningsgrad for hhv. 0-2-årige og 3-5-årige for hvert dagtilbudsområde.

I pasningsgraden medtages både indskrivninger i kommunale og private dagtilbud ud fra antagelsen om, at der fremadrettet kan passes samme antal børn i private dagtilbud som nu. Hvis antallet af børn stiger, skal flere børn bruge en dagtilbudsplads, men vi kan ikke forvente, at der vil blive etableret tilsvarende pladser i privat regi. Derfor holdes antallet af private pladser konstant ved at indregne dem i pasningsgraden.

Pasningsgraden anvendes dermed til at give en indikation på, hvor stor en andel af børn bosat i Norddjurs Kommune, der kan forventes at ville benytte en dagtilbudsplads i Norddjurs Kommune. Den resterende del antages at blive passet hjemme eller anvende dagtilbud i en anden kommune. Med pasningsgraden forudsættes det, at der fremadrettet vil være samme andel indskrivninger i dagtilbud i Norddjurs Kommune, som der er pr. januar 2025. Der er dog en række usikkerhedsfaktorer forbundet med at anvende et øjebliksbillede for pasningsgraden fremadrettet, som der skal tages forbehold for.

1. Alle børn i aldersgruppen 0-2-årige medregnes, og det vil sige at børn, som endnu ikke er startet i institution også medregnes. Børn kan indskrives fra 30 uger, hvilket svarer til cirka 6 måneder, men indskrives i gennemsnit fra de cirka er 10 måneder gamle. Dette medvirker til, at pasningsgraden for 0-2-årige er markant lavere end for 3-5-årige
2. Børn kan anvende et dagtilbud i et andet område, end barnet har bopæl i. Det vil betyde, at pasningsgraden bliver lavere i bopælsområdet og højere i dagtilbudsområdet
3. Børn, der har fået udsat skolestart, kan optage en plads i et dagtilbud, selvom de ikke medregnes i befolkningsgrundlaget, da de kan være over 5 år gamle. Dette vil give en højere pasningsgrad for 3- 5-årige
4. Antal indmeldte dækker også over børn med bopæl i andre kommuner, som er indmeldte i Norddjurs Kommunes institutioner. Dette medfører også en højere pasningsgrad i området.

Pasningsgraden er således ikke et udtryk for, hvor stor en andel af dagtilbudspladserne, der udnyttes.

**Tabel 4.1: Pasningsgraden pr. januar 2025**

	Børneby Midt		Børneby Nord		Område Auning		Område Grenå		Samlet	
Aldersgruppe	0-2 år	3-5 år	0-2 år	3-5 år	0-2 år	3-5 år	0-2 år	3-5 år	0-2 år	3-5 år
Antal børn i distriktet	123	135	162	174	135	164	447	493	867	966
Antal tilmeldte	83	148	101	163	118	169	326	443	628	912
Pasningsgrad	67 %	110 %	62 %	94 %	87 %	103 %	73 %	90 %	72 %	94 %

**Note:** Antal indmeldte opgjort pr. 1. januar 2025. Antal børn i distriktet angiver antallet af faktiske børn opgjort i befolkningsprognosen 2025-2034.

At Børneby Midt og Område Auning har en pasningsgrad på eller over 100 % for 3-5-årige er et udtryk for, at børn fra andre distrikter, kommuner og evt. skoleudsættelser optager en del af pladserne i distrikterne.

## 4.2 Afvigelse i antal indmeldte børn

Som beskrevet overfor er pasningsgraden udregnet ud fra antal indmeldte og befolkningsgrundlaget pr. januar 2025, fordi den i den videre analyse skal anvendes sammen med befolkningsprognosen, som angiver forventningen til antal børn pr. januar i et givet år.

Dog varierer antallet af indskrivninger i daginstitutionerne over et år, fordi der løbende starter børn i dagpleje og vuggestue, løbende overgår børn til børnehave og de ældste børn overgår fra børnehave til tidlig-SFO den 1. april. Det betyder, at der vil være måneder, hvor der vil være behov for flere og færre pladser end pr. januar i et givet år, og at institutionernes maksimale kapacitet ikke kan udnyttes hele året rundt. For 3-5-årige er behovet for dagtilbudspladser størst i marts inden overgang til tidlig-SFO. For 0-2-årige vil det variere, hvornår behovet for pladser er størst, og vil i høj grad afhænge af, hvornår på året børnene er født.

For at give et estimat på, hvor meget behovet kan afvige i løbet af et år, vises det i nedenstående tabel 4.2, hvor meget antallet af indmeldte i kommunale og private dagtilbud i januar 2025 afviger fra forventningerne til det maksimale antal indmeldte i løbet af 2025.

**Tabel 4.2: Afvigelse i indmeldte børn 2025**

	Børneby Midt		Børneby Nord		Område Auning		Område Grenaa	
Aldersgruppe	0-2 år	3-5 år	0-2 år	3-5 år	0-2 år	3-5 år	0-2 år	3-5 år
Indmeldte jan 2025	78	137	95	157	118	169	296	443
Maksimalt indmeldte 2025	83	145	99	167	121	174	299	462
Afvigelse	6 %	6 %	4 %	6 %	2 %	3 %	1 %	4 %

**Note:** For 0-2-årige anvendes den måned, hvor der forventes at være flest indskrevne i løbet af 2025, mens der for 3-5-årige anvendes marts måned, da der for alle områder forventes at være flest børn indskrevne her.

I den videre analyse anvendes ovenstående afvigelser til at give en indikator for, hvor stor en afvigelse, der kan forventes at skulle være kapacitet til i løbet af et år. Dog er det under forudsætningen af, at afvigelsen har samme størrelse som i 2025.



## 5. Børneby Midt

### 5.1 Beskrivelse af området

Børneby Midt består af 4 kommunale institutioner, hvoraf 3 af institutionerne har vuggestue- og børnehavepladser. En institution har kun børnehavepladser. Der er pr. april 2025 11 dagplejere i området samt 1 privat pasningsordning.

I analysen opgøres Børneby Midts samlede kapacitet, men i praksis kan der være ledig kapacitet i én institution og manglende kapacitet i en anden. Det betyder, at alt kapaciteten i Børneby Midt ikke nødvendigvis kan udnyttes, da der skal tilbydes en plads i lokalområdet og ikke mere end 11 kilometer fra barnets bopæl.

I nedenstående tabel 5.1 fremgår det nuværende antal dagtilbudspladser i Børneby Midt. Tabellen viser antallet af pladser, der fysisk er mulighed for at udnytte i institutionen, og er ikke nødvendigvis et udtryk for antallet af pladser, der udnyttes på nuværende tidspunkt.

**Tabel 5.1: Nuværende kapacitet i Børneby Midt og private dagtilbud**

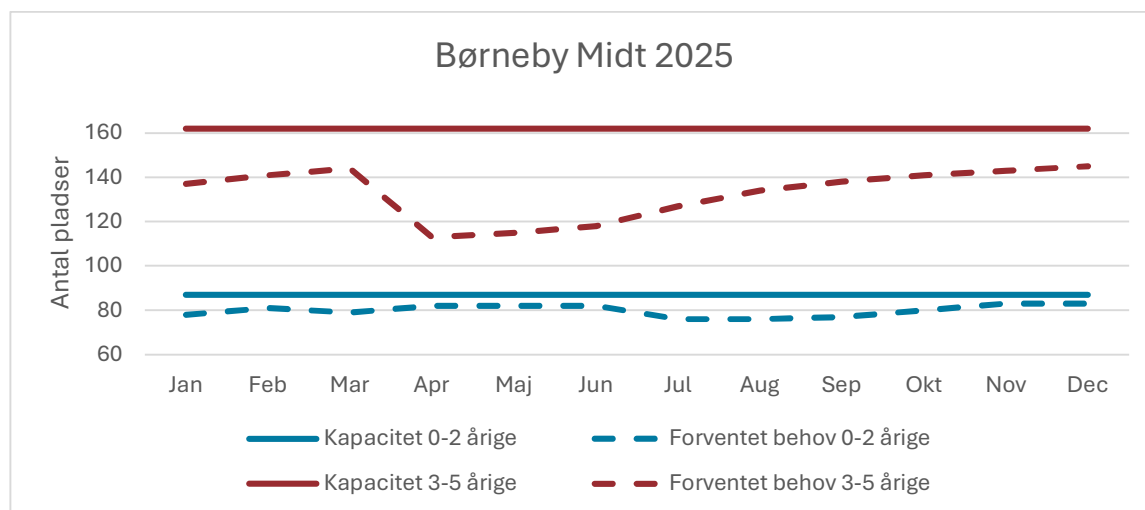
Dagtilbud	0-2-årige/vuggestue	3-5-årige/børnehave
Fjellerup	16 *	32
Glesborg	12	40
Savværket	16	35
Åparken		55 **
Dagpleje	38	
Private pasningsordninger	5	
I alt	87	151

**Note:** Antallet af dagplejepladser udregnes med omregningsfaktor 3,45 barn pr. dagplejer, da den resterende kapacitet går til ferie, barsel, uddannelse mv. \*I Fjellerup er der midlertidig etableret et ekstra lokale til vuggestue, således der er 16 pladser fremfor 10 pladser. \*\*I Åparken tages der børn ind fra 2-5 år, hvilket betyder, at dagplejen mangler et sted til deres legestue.

## 5.2 Forventninger til pasningsbehov og kapacitet

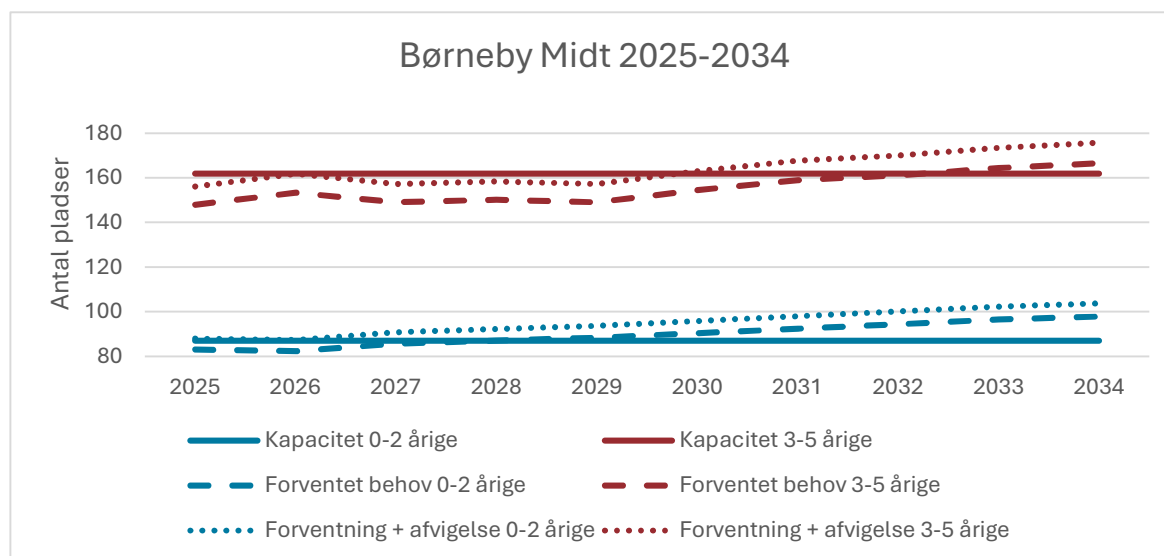
I nedenstående figur 5.2 skitseres forventninger til pasningsbehovet i 2025 i forhold til den nuværende kapacitet i Børneby Midt og private dagtilbud. Forventninger til pasningsbehovet beror på faktiske og forventede indskrivninger i 2025.

**Figur 5.2: Forventet pasningsbehov og nuværende kapacitet 2025 - Børneby Midt**



I nedenstående figur 5.3 skitseres forventningerne til det fremtidige pasningsbehov i forhold til den nuværende kapacitet i Børneby Midt og private dagtilbud. Forventningerne beror på befolkningsprognosens forudsigelser til udviklingen af antallet af 0-2-årige og 3-5-årige frem mod 2034, og at der skal passes samme andel af disse to aldersgrupper fremover som på nuværende tidspunkt (pasningsgrad). Grafen viser også et estimat på afvigelse i pasningsbehovet, som der kan forventes at skulle være plads til i løbet af året.

**Figur 5.3: Forventet pasningsbehov 2025-2034 i forhold til nuværende kapacitet - Børneby Midt**



**Note:** Det forventede behov estimerer pasningsbehov pr. januar i det givne år på baggrund af befolkningsprognosen og pasningsgraden pr. januar 2025 i området. I Børneby Midt anvendes en pasningsgrad på 67 % for 0-2-årige og 110 % for 3-5-årige jf. tabel 4.1. Der kan være måneder i løbet af det givne år, hvor der vil være behov for flere pladser end

angivet. Derfor angiver forventning + afvigelse, hvor meget afvigelse, der kan være i løbet af året baseret på afvigelsen mellem januar og forventningerne til det maksimale antal indmeldte i 2025. I Børneby Midt er der indlagt en afvigelse på 6 % for 0-2-årige og 6 % for 3-5-årige jf. tabel 4.2.

Af befolkningsprognosen fremgår det, at der samlet set vil komme en stigning i antallet af 0-5-årige i Børneby Midt frem mod 2034 - dog primært for de 0-2-årige. Stigningen er båret af et stigende børnetal i området omkring Glesborg. Der forventes en stigning på op mod 22 børn i 0-2-årsalderen frem til 2034 og 17 børn i 3-5-års-alderen i forhold til 2025.

**Tabel 5.2: Status og løsninger Børneby Midt 2025-2034**

	Status	Løsningsmuligheder
0-2-årige	<p><b>2025:</b> Behovet for pladser til 0-2-årige forventes at kunne rummes inden for den nuværende kapacitet.</p> <p><b>2026-2034:</b> Behovet for pladser til 0-2-årige forventes at være nogenlunde på niveau med kapaciteten frem mod 2029, hvorefter at behovet for pladser overstiger den nuværende kapacitet.</p>	<p><b>2025:</b> Udfordringerne løses lokalt med midlertidig etablering af ekstra pladser i Fjellerup Børnehave.</p> <p>Dagplejens lokale til legestue benyttes til vuggestuepladser. I Åparken indskrives 2-årige børn i børnehaven ved mangel på dagplejepladser i Ørum. I benyttelsen af lokalet til legestuen, mangler dagplejen lokale til legestue.</p> <p>Der opleves generelt rekrutteringsudfordringer med dagplejere i Glesborg og Ørum, samt er der i løbet af 2025 2 dagplejere og 1 privatbørnepasser, der har mulighed for at kunne gå på efterløn. Hvilket vil presse kapaciteten for 0-2-årige tidligere end forventet.</p> <p><b>2026-2034:</b> Generelt opleves søgning til Glesborg. For at imødekomme lokale kapacitetsudfordringer i Glesborg, vil det blive nødvendigt at indskrive børn fra Glesborg i en anden vuggestue i Børneby Midt.</p> <p>Inden for en 4-5-årig periode, er der flere dagplejere og privatbørnepasser, der har mulighed for at kunne gå på efterløn. Hvilket vil presse kapaciteten yderligere for de 0-2-årige.</p> <p>Hvis et stigende børnetal skal imødekommes i lokalområdet,</p>

		forventes det at kræve en opjustering af vuggestuekapaciteten i Glesborg.
3-5-årige	<p><b>2025:</b> Behovet for børnehavepladser forventes at kunne rummes inden for den eksisterende kapacitet. Ovenstående kapacitet er hovedsageligt båret af ledig kapacitet i Åparken og Fjellerup. I Glesborg Børnehave udnyttes kapaciteten fuldt ud.</p> <p><b>2026-2034:</b> Behovet for børnehavepladser forventes at kunne rummes nogenlunde inden for den nuværende kapacitet frem mod 2030.</p>	<p><b>2025:</b> For at imødekomme lokale kapacitetsudfordringer i Glesborg, kan det blive nødvendigt at indskrive børn fra Glesborg i anden børnehave i Børneby Midt (f.eks. Åparken og Fjellerup).</p> <p><b>2026-2034:</b> Det er forventningen, at der over de næste par år vil være et stigende børnetal særligt omkring Glesborg, som på sigt vil komme til at udfordre kapaciteten i Børneby Midt.</p> <p>Hvis et stigende børnetal skal imødekommes i lokalområdet, forventes det at kræve en opjustering af børnehavekapaciteten i Glesborg.</p>

### 5.3 Opsummering for Børneby Midt

Det er forventningen, at der over de kommende år vil være et stigende børnetal i Børneby Midt, hvilket kan udfordre kapaciteten for 0-2-årige fra år 2029, og vil være en mulig udfordring for 3-5-årige omkring 2034. Fra omkring 2029 forventes det, at der kommer til at mangle 3-10 pladser til 0-2-årige. Kapaciteten kan blive udfordret tidligere i hhv. 2025 og 2029-2030 grundet mulighed for, at flere dagplejere og privatbørnepassere kan gå på efterløn.

Kapacitetsudfordringen forventes hovedsageligt at være drevet af et stigende børnetal i og omkring Glesborg. I Glesborg Vuggestue og Børnehave udnyttes al kapaciteten på nuværende tidspunkt, og det er derfor forventningen, at der vil komme pladsudfordringer de kommende år, hvis børnene skal tilbydes plads i lokalområdet. Dette skal også ses i sammenhæng med udvidelse af Glesborg Skole med en udskoling samt igangsættelse af et nyt boligområde i Glesborg, som blev behandlet på Kommunalbestyrelsens møde den 21. februar 2023.

## 6. Børneby Nord

### 6.1 Beskrivelse af området

Børneby Nord består af 3 kommunale institutioner, som alle har både vuggestue- og børnehavepladser. Pr. april 2025 er der i alt 10 dagplejere i området. Hertil er der 1 selvejende daginstitution, 1 privat daginstitution og 4 private pasningsordninger.

I analysen opgøres Børneby Nords samlede kapacitet, men i praksis kan der være ledig kapacitet i en institution og manglende kapacitet i en anden. Det betyder, at alt kapaciteten i Børneby Nord ikke nødvendigvis kan udnyttes, da der skal tilbydes en plads i lokalområdet og ikke mere end 11 kilometer fra barnets bopæl.

I nedenstående tabel 6.1 fremgår antallet af dagtilbudspladser i Børneby Nord. Tabellen viser antallet af pladser, der fysisk er mulighed for at udnytte i institutionen, og er ikke nødvendigvis et udtryk for antallet af pladser, der udnyttes på nuværende tidspunkt.

**Tabel 6.1: Nuværende kapacitet i Børneby Nord, inkl. Selvejende og private institutioner**

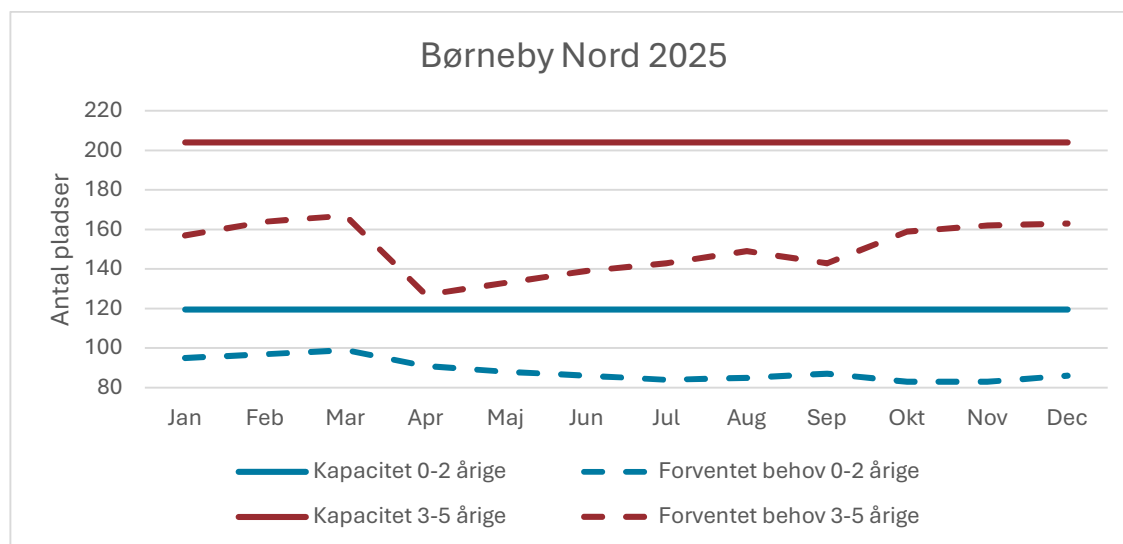
Dagtilbud	0-2-årige/vuggestue	3-5-årige/børnehave
Børnehaven ABC	14	66
Nordlyset	20	30
Skovsprutten	14	66
<b>Dagpleje</b>	35	
Nørager (selvejende)	10	30
Private pasningsordninger	17*	
Høgereden (privat)	10	12
<b>I alt</b>	<b>120</b>	<b>204</b>

**Note:** Antallet af dagplejepladser udregnes med omregningsfaktor 3,45 pr. dagplejer, da den resterende kapacitet går til ferie, barsel, uddannelse mv. \*En af de private pasningsordninger har aftale om 2 pladser for 0-2-årige.

## 6.2 Forventninger til pasningsbehov 2024

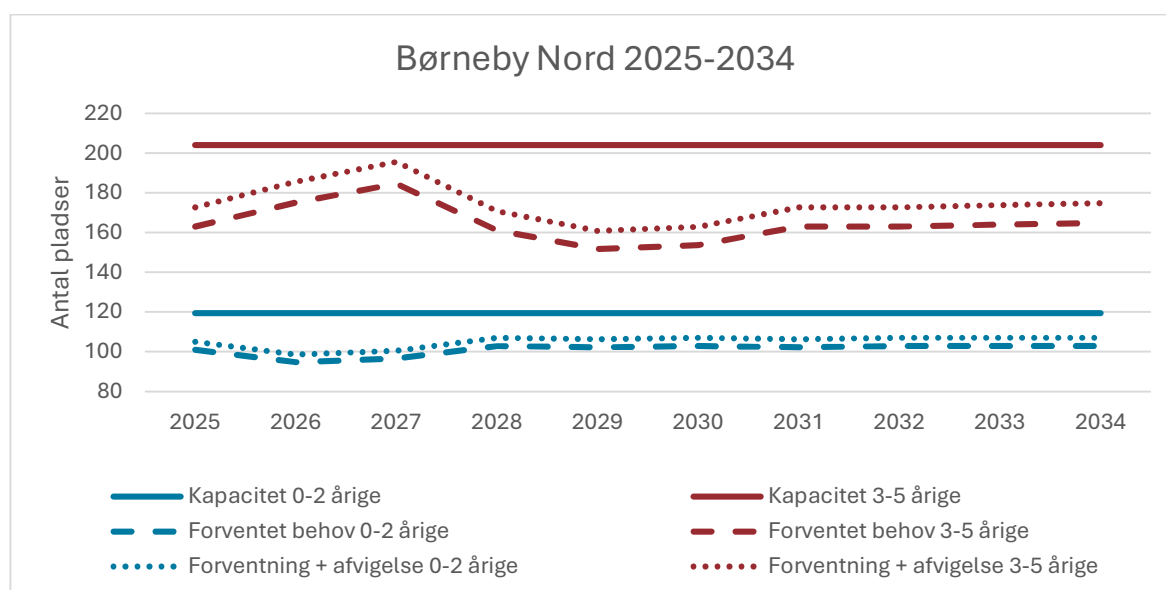
I nedenstående figur 6.2 skitseres forventninger til pasningsbehovet i 2025 i forhold til kapaciteten i Børneby Nord, selvejende og private dagtilbud. Forventninger til pasningsbehovet beror på faktiske og forventede indskrivinger i 2025.

**Figur 6.2: Forventet pasningsbehov og kapacitet 2025 - Børneby Nord**



I nedenstående figur 6.3 skitseres forventningerne til det fremtidige pasningsbehov i forhold til den nuværende kapacitet i Børneby Nord, samt ved den selvejende og de private dagtilbud. Forventningerne beror på befolkningsprognosens forudsigelser til udviklingen af antallet af 0-2-årige og 3-5-årige frem mod 2034, og at der skal passes samme antal af disse aldersgrupper fremover, som på nuværende tidspunkt (pasningsgrad). Grafen viser også et estimat på afvigelse i pasningsbehovet, som der kan forventes at skulle være plads til i løbet af året.

**Figur 6.3: Forventet pasningsbehov 2025-2034 og nuværende kapacitet - Børneby Nord**



**Note:** Det forventede behov estimerer pasningsbehov pr. januar i det givne år på baggrund af befolkningsprognosen og pasningsgraden pr. januar 2025 i området. I Børneby Nord anvendes en pasningsgrad på 62 % for 0-2-årige og 94 % for

3- 5-årige jf. tabel 4.1. Der kan være måneder i løbet af det givne år, hvor der vil være behov for flere pladser end angivet. Derfor angiver forventning + afvigelse, hvor meget afvigelse, der kan være i løbet af året baseret på afvigelsen mellem januar og forventninger til det maksimale antal indmeldte i 2025. I Børneby Nord er der indlagt en afvigelse på 4 % for 0-2-årige og 6 % for 3-5-årige, jf. tabel 4.2.

Befolkningsprognosen forventer, at antallet af 0-2-årige er faldende indtil 2028, hvorefter at der er konstant frem mod 2034. Befolkningsprognosen viser, at for området tilhørende Børnehaven ABC (Allingåbro), at antallet af 0-2-årige er faldende efter 2028. Befolkningsprognosen viser, at området tilhørende Nordlyset og den selvejende institution Nørager (Langhøj) har en jævnfordeling af 0-2-årige fra 2028 til 2034. I området tilhørende Skovsprutten (Rougsø) viser befolkningsprognosen, at antallet af 0-2-årige er stigende fra 2025 til 2034. Hvor der vil komme op mod 14 0-2-årige mere til området. Befolkningsprognosen forventer en stigning i antallet af 3-5-årige, som aftager igen efter 2027 og stiger lidt igen efter 2029 indtil 2031. Herefter er der en konstant antal af 3-5-årige i alle tre områder.

## 6.3 Opsummering for Børneby Nord

Det er forventningen, at Børneby Nord samlet set har kapacitet til at rumme det forventede behov for dagtilbuds- og børnehavepladser de kommende år.

## 7. Område Auning

### 7.1 Beskrivelse af området

Område Auning består af 2 kommunale institutioner med både vuggestue- og børnehavepladser. Dertil er der pr. april 2025 ansat 11 dagplejere. Hertil er der 1 privatinstitution og ingen privat pasningsordning.

Område Auning varetager også et særligt dagtilbud efter Barnets lov § 83, indtil de to § 83 særlige dagtilbud samles ved Djurslandsskolen i Ørum. Disse er ikke medregnet i analysen.

Området har været ramt af rekrutteringsudfordringer i ansættelse af dagplejere, men der er i øjeblikket stillingsopslag oppe på dagplejere.

I nedenstående tabel 7.1 fremgår antallet af dagtilbudspladser i Område Auning. Tabellen viser antallet af pladser, der fysisk er mulighed for at udnytte i institutionen, og er ikke nødvendigvis et udtryk for antallet af pladser, der udnyttes på nuværende tidspunkt.

**Tabel 7.1: Nuværende kapacitet i Område Auning og private dagtilbud**

Dagtilbud	0-2-årige/vuggestue	3-5-årige/børnehave
Bette-bo	12*	36
Mælkevejen	24	96**
<b>Dagpleje</b>	38	
Private pasningsordninger		
Lille fod (privat)	17	44
<b>I alt</b>	<b>91</b>	<b>176</b>

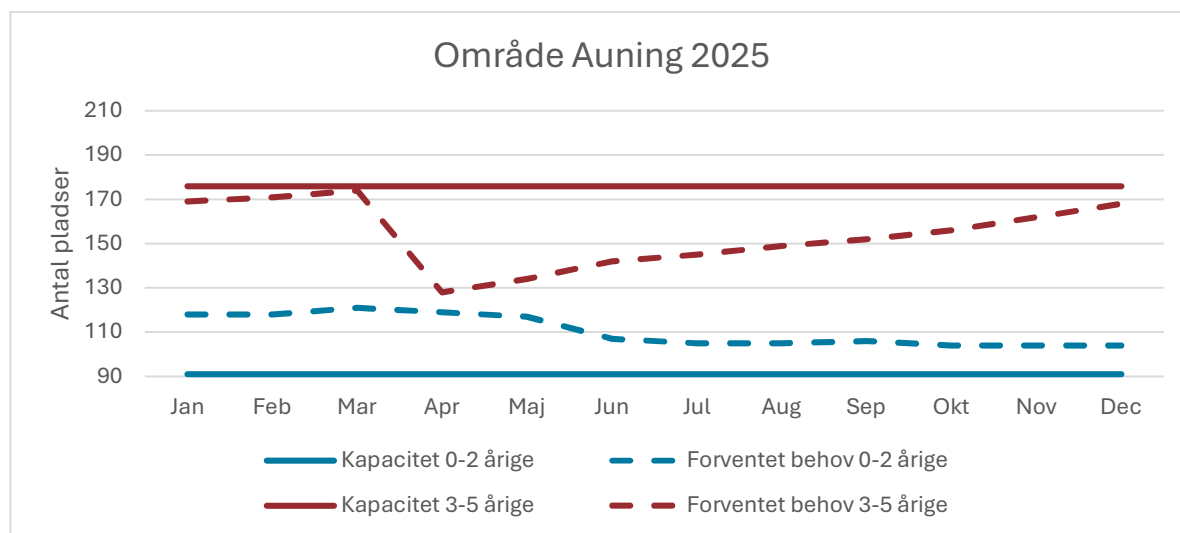
**Note:** Antallet af dagplejepladser udregnes med omregningsfaktor 3,45 barn pr. dagplejer, da den resterende kapacitet går til ferie, barsel, uddannelse mv. \*Bette-bo er oprindeligt fastsat til at kunne rumme 14 vuggestuebørn, men efter en pædagogisk vurdering indskrives der for nuværende kun 12 børn i vuggestuen. \*\*Mælkevejen er oprindeligt sat til at kunne rumme 111 børnehavebørn, men det er en pædagogisk vurdering, at institutionens børnehave maksimale kapacitet nedsættes til 96 pladser. Ved ibrugtagning af pavillonen ved Mælkevejen opjusteres kapaciteten. Størrelsen på pavillonen er endnu ikke fastlagt, men det forventes at have kapacitet til yderligere 15 pladser. Når pavillonen er opsat efter sommeren 2025, vil pavillonen fungere som en buffer for området, og kapaciteten på de 15 pladser er ikke medregnet i analysen.



## 7.2 Forventninger til pasningsbehov 2025

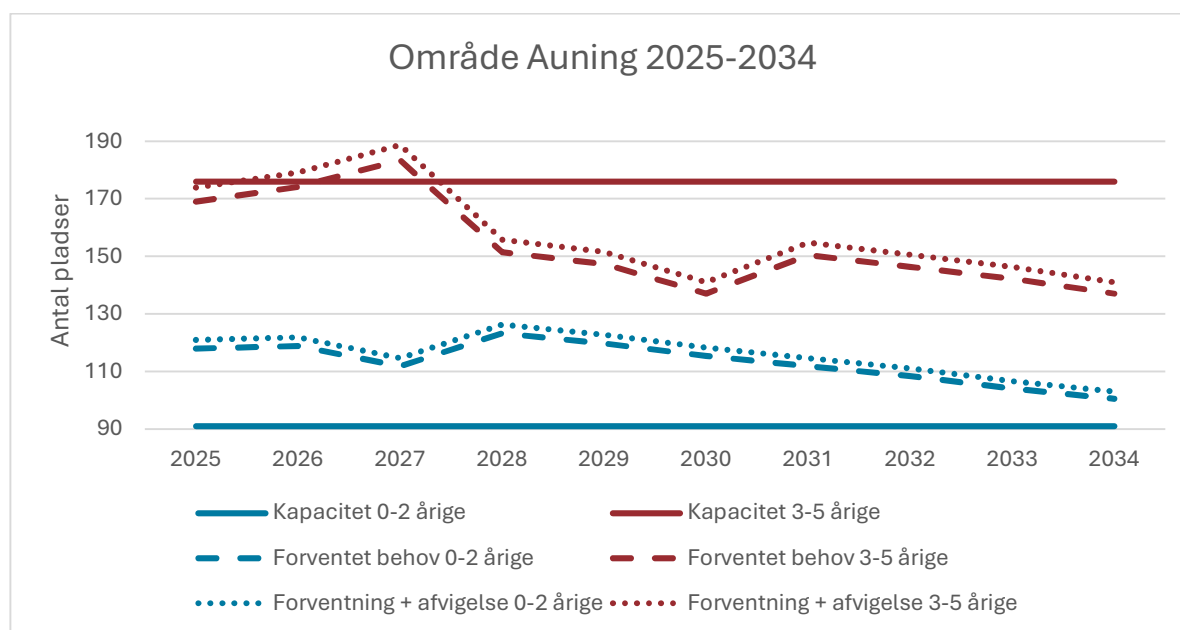
I nedenstående figur 7.2 skitseres forventninger til pasningsbehovet i 2025 i forhold til kapaciteten i Område Auning og det private dagtilbud. Forventninger til pasningsbehovet beror på faktiske og forventede indskrivninger i 2025.

**Figur 7.2: Forventet pasningsbehov og kapacitet 2025 - Område Auning**



I nedenstående figur 7.3 skitseres forventningerne til det fremtidige pasningsbehov i forhold til den nuværende kapacitet i Område Auning og det private dagtilbud. Forventningerne beror på befolkningsprognosens forudsigelser til udviklingen af antallet af 0-2-årige og 3-5-årige frem mod 2034, og at der skal passes samme andel af disse to aldersgrupper fremover som på nuværende tidspunkt (pasningsgrad). Grafen viser også et estimat på afvigelse i pasningsbehovet, som der kan forventes at skulle være plads til i løbet af året.

**Figur 7.3: Forventet pasningsbehov 2025-2034 og kapacitet - Område Auning**



**Note:** Det forventede behov estimerer pasningsbehov pr. januar i det givne år på baggrund af befolkningsprognosen og pasningsgraden pr. januar 2024 i området. I Område Auning anvendes en pasningsgrad på 87 % for 0-2-årige og 103 % for 3-5-årige jf. tabel 4.1. Der kan være måneder i løbet af det givne år, hvor der vil være behov for flere pladser end angivet. Derfor angiver forventning + afvigelse, hvor meget afvigelse, der kan være i løbet af året baseret på afvigelsen mellem januar og forventninger til det maksimale antal indmeldte i 2025. I Område Auning er der indlagt en afvigelse på 2 % for 0-2-årige og 3 % for 3-5-årige, jf. tabel 4.2.

Befolkningsprognosen forventer, at antallet af 0-2-årige når sit højeste niveau i 2028, hvorefter antallet vil være faldende frem mod 2034. Befolkningsprognosen forventer et fald fra 2028 til 2034 på 22 børn i alderen 0-2 år. For 3-5-årige forventer befolkningsprognosen en stigning frem mod 2027, hvorefter antallet i aldersgruppen gennemsnitligt falder frem mod 2034. Det forventes et fald af 3-5-årige fra 2027 til 2034 på op imod 46 børn.

**Tabel 7.3: Status og løsninger Område Auning 2025-2034**

	Status	Løsningsmuligheder
<b>0-2-årige</b>	<p><b>2025:</b> Behovet for vuggestuepladser dækkes ikke af den nuværende kapacitet i området.</p> <p><b>2026-2034:</b> Det forventes, at behovet for pladser ikke vil kunne rummes inden for den nuværende kapacitet.</p>	<p><b>2025:</b> Der er slået stillingsopslag op efter dagplejere i området.</p> <p>Der opleves generelt rekrutteringsudfordringer med dagplejere i Område Auning.</p> <p><b>2026-2034:</b> Opsætningen af pavillonen vil kunne bidrage til kapacitetsudfordringen. Samt på sigt vil Skovvang kunne benyttes, når §83 særlige dagtilbud er blevet sammenlagt.</p>
<b>3-5-årige</b>	<p><b>2025:</b> Behovet for børnehavepladser kan rummes inden for områdets samlede kapacitet.</p> <p><b>2026-2034:</b> Frem mod 2027 forventes at være et stigende behov for børnehavepladser i Område Auning. Det stigende behov kan imødekommes ved at benytte pavillonen, som opsættes ved Mælkevejen. Antallet af pladser i pavillonen ved Mælkevejen er endnu ikke fastlagt, men det forventes at være plads til mindst 15 børnehavepladser.</p>	<p><b>2025:</b> Der forventes opsætning af pavillon efter sommeren 2025.</p> <p><b>2026-2034:</b> Stigende behov for børnehavepladser løses ved opsætning af pavillon, som er planlagt til opsætning efter sommeren 2025. På sigt vil Skovvang også kunne benyttes, når §83 særlige dagtilbud er blevet sammenlagt.</p>

### 7.3 Opsummering for Område Auning

Det er forventningen, at Område Auning ikke har kapacitet til at rumme, det forventede behov for pladser til 0-2-årige i resten af 2025 eller i de kommende år. Den forventede stigning i antallet af 3-5-årige frem mod 2027 forventes at kunne rummes ved at ibrugtage pavillonen, som opsættes ved Mælkevejen. På sigt vil Skovvang også kunne benyttes, når §83 særlige dagtilbud sammenlægges ved Djurslandsskolen i Ørum.

## 8. Område Grenaa

### 8.1 Beskrivelse af området

Område Grenaa består af 7 kommunale institutioner, hvoraf 3 institutioner kun har børnehavepladser og 4 har både vuggestue- og børnehavepladser. Pr. april 2025 er der 56 dagplejere i området til rådighed. Hertil er der 3 private institutioner i området.

I nedenstående tabel 8.1 fremgår antallet af dagtilbudspladser i Område Grenaa. Tabellen viser antallet af pladser, der fysisk er mulighed for at udnytte i institutionen, og er ikke nødvendigvis et udtryk for antallet af pladser, der udnyttes på nuværende tidspunkt.

Område Grenaa varetager også et særligt dagtilbud efter Barnets lov § 83, indtil de to § 83 særlige dagtilbud samles ved Djurslandsskolen i Ørum. Disse er ikke medregnet i analysen.

Toubro Børnehave og Solstrålen er placeret uden for Grenaa by. Børn bosat i Grenaa kan dog visiteres til Solstrålen, da der er under 11 kilometer til institutionen. Omvendt gør det sig gældende med Toubro Børnehave, hvor nogle af børnene vil have over 11 kilometer til institutionen. Toubro Børnehave indregnes dog i Område Grenaa's samlede kapacitet, selvom der kan være ledig kapacitet i Toubro, men stadigvæk mangle et andet sted i området.

**Tabel 8.1: Nuværende kapacitet i Område Grenaa og private dagtilbud**

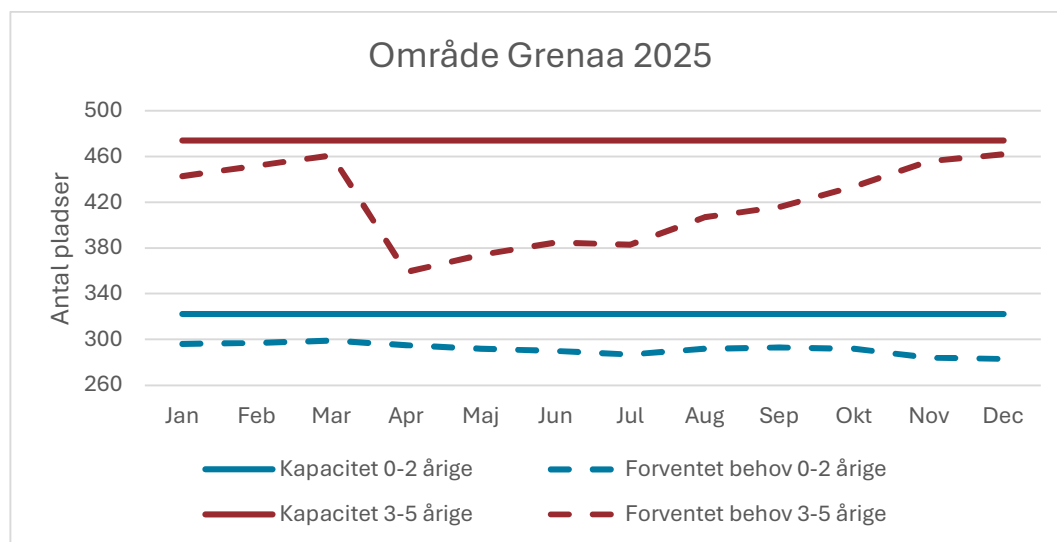
Dagtilbud	0-2-årige/vuggestue	3-5-årige/børnehave
Gymnasievejen	0	60
Landsbyen	0	90
Regnbuen	26	66
Skovbørnehaven	0	50*
Solstrålen	26	19
Stjernehuset	26	94
Toubro	13	46
Dagpleje	193	
Djurslands Naturbørnehave	12**	12
Glentereden		37
Mejsereden	26	
I alt	322	474

**Note:** Antallet af dagplejepladser udregnes med omregningsfaktor 3,45 barn pr. dagplejer, da den resterende kapacitet går til ferie, barsel, uddannelse mv. Kapaciteten i parentes er forventet kapacitet i 2025.\* Skovbørnehaven er oprindeligt sat til at kunne rumme 60 børn, men efter en pædagogisk vurdering indskrives der for nuværende kun 50 børn i institutionen. \*\* Djurslands Naturbørnehave har øget deres kapacitet og kan rumme 12 vuggestuebørn.

## 8.2 Forventninger til pasningsbehov

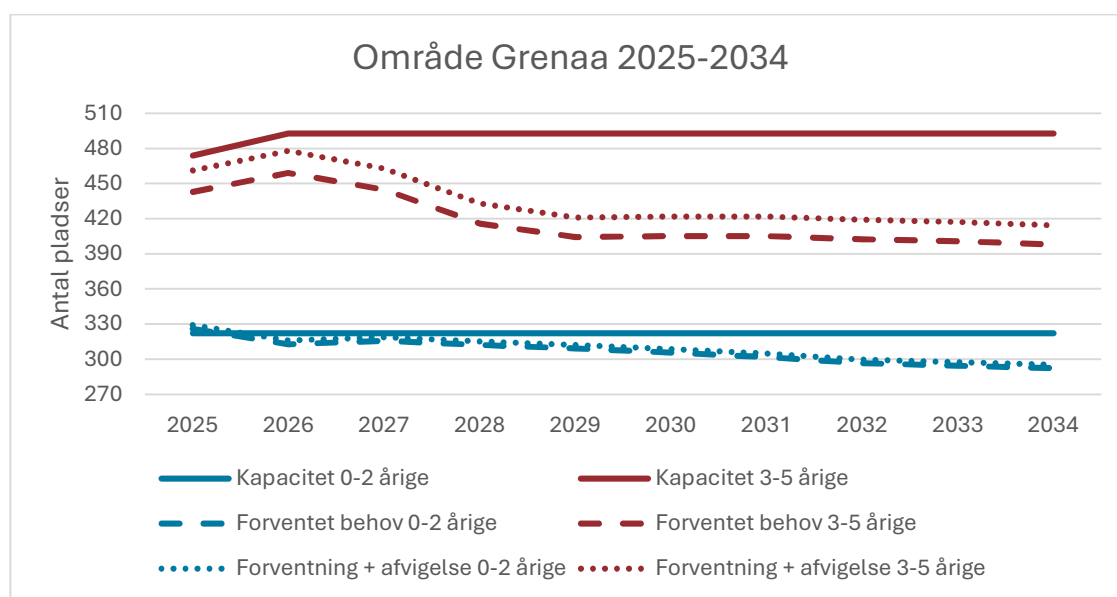
I nedenstående figur 8.2 skitseres forventninger til pasningsbehovet i 2025 samt den nuværende kapacitet i Område Grenaa og de private institutioner. Forventninger til pasningsbehovet beror på faktiske og forventede indskrivninger i 2025.

**Figur 8.2: Forventet behov og kapacitet i 2025 - Område Grenaa**



I nedenstående figur 8.3 skitseres forventninger til det fremtidige pasningsbehov i forhold til den nuværende kapacitet i Område Grenaa og de private dagtilbud. Forventningerne beror på befolkningsprognosens forudsigelser til udviklingen af antallet af 0-2-årige og 3-5-årige frem mod 2034, og at der skal passes samme andel af disse to aldersgrupper fremover som på nuværende tidspunkt (pasningsrad). Grafen viser også et estimat på afvigelse i pasningsbehovet, som der kan forventes at skulle være plads til i løbet af året.

**Figur 8.3: Forventet pasningsbehov 2025-2034 og kapacitet - Område Grenaa**



**Note:** Det forventede behov estimerer pasningsbehov pr. januar i det givne år på baggrund af befolkningsprognosen og pasningsgraden pr. januar 2024 i området. I Område Grenaa anvendes en pasningsgrad på 73 % for 0-2-årige og 90 % for 3-5-årige jf. tabel 4.1. Der kan være måneder i løbet af det givne år, hvor der vil være behov for flere pladser end angivet. Derfor angiver forventning + afvigelse, hvor meget afvigelse, der kan være i løbet af året baseret på afvigelsen mellem januar og forventninger til det maksimale antal indmeldte i 2025. I Område Grenaa er der indlagt en afvigelse på 1 % for 0-2-årige og 4 % for 3-5-årige, jf. tabel 4.2.

Befolkningsprognosen forventer, at antallet af 0-2-årige når sit højeste niveau i 2025 hvorefter der vil ske et fald frem mod 2034. Det forventes, at antallet af 0-2-årige falder med op til 34 frem mod 2034. For de 3-5-årige forventer befolkningsprognosen, at antallet når sit højeste niveau i 2026 og derefter falder frem mod 2034. Det forventes, at antallet af 3-5-årige falder med op til 61.

### 8.3 Opsummering for Område Grenaa

Det er forventningen, at Område Grenaa samlet set har dagtilbudskapacitet til at rumme, det forventede behov for dagtilbuds- og børnehavepladser de kommende år.